

Ársskýrsla 2022



Krabbameinsfélag Íslands 2022

Verndari Krabbameinsfélags Íslands er
frú Vigdís Finnbogadóttir, fyrrv. forseti Íslands

Stjórn Krabbameinsfélagsins

Valgerður Sigurðardóttir, læknir, formaður.
Sigríður Zoëga, hjúkrunarfræðingur, varaformaður.
Sigurður Hannesson, framkvæmdastjóri, gjaldkeri.
Vilhjálmur Egilsson, hagfræðingur, ritari.
Hildur Björk Hilmarsdóttir, kennari og viðskipta-
fræðingur.
Magnús Gunnarsson, framkvæmdastjóri.
Vigdís Stefánsdóttir, erfðaráðgjafi.
Gísli Álgeirsson, tæknifræðingur, varamaður.
Hildur Baldursdóttir, bókasafns- og upplýsinga-
fræðingur, varamaður.

Stjórnendur Krabbameinsfélagsins

Halla Þorvaldsdóttir, framkvæmdastjóri.
Ása Sigríður Þórisdóttir, kynningarstjóri.
Árni Reynir Alfredsson, forstöðumaður
markaðsmála og fjáröflunar.
Guðmundur Pálsson, vefstjóri.
Helgi Birgisson, yfirlæknir Rannsókn-
og skráningarseturs.
Helgi Björnsson, fjármálastjóri.
Kolbrún Silja Ásgeirsdóttir, fráfarandi
markaðs- og fjáröflunarstjóri.
Laufey Tryggvadóttir, fráfarandi forstöðumaður
Rannsókn- og skráningarseturs.
Sigríður Gunnarsdóttir, forstöðumaður
Rannsókn- og skráningarseturs.
Sigrún Elva Einarsdóttir, teymisstjóri fræðslu og
forvarna.
Þorri Snæbjörnsson, teymisstjóri ráðgjafar og
stuðnings.

Stjórn Vísindasjóðs Krabbameinsfélagsins

Ragnheiður Haraldsdóttir, formaður, hjúkrunar-
fræðingur, fv. forstj. Krabbameinsfélagsins.
Ársæll Már Arnarsson, prófessor við Háskóla Íslands.
Ásgerður Sverrisdóttir, krabbameinslæknir á
Landspítala.
Guðrún Sigurjónsdóttir, hjúkrunarfræðingur,
fv. stjórnarmaður Krabbameinsfélagsins og
Ingibjargarsjóðs.

Helgi Sigurðsson, fv. prófessor við Háskóla
Íslands og fv. yfirlæknir á Landspítala.

Hrefna Sigfinnsdóttir, framkvæmdastjóri.
*Vék úr stjórn á árinu, hennar sæti tók Birna
Þórisdóttir.*

Þorsteinn Víglundsson, forstjóri.
Birna Þórisdóttir, næringarfræðingur,
lektor við Háskóla Íslands, varamaður.
Vilhjálmur Bjarnason, viðskiptafræðingur,
varamaður.

Heiðursráð

Almar Grímsson.
Guðrún Agnarsdóttir.
Guðrún Sigurjónsdóttir.
Jakob Jóhannsson.
Jóhannes Tómasson.
Lést þann 28. október 2022.
Jón Þorgeir Hallgrímsson.
Jónas Ragnarsson.
Kristján Sigurðsson.
Ragnheiður Haraldsdóttir.
Sigríður K. Lister.
Sigríður Snæbjörnsdóttir.
Sigrún Gunnarsdóttir.
Sigurður Björnsson.
Steinunn Friðriksdóttir.
Vigdís Finnbogadóttir.
Þórunn Rafnar.

Vísindaráð Krabbameinsfélagsins

Eiríkur Steingrímsson, formaður,
prófessor við Háskóla Íslands.
Heiðdís Valdímarsdóttir, sálfræðingur og
prófessor við Háskólann í Reykjavík.
Hrönn Harðardóttir, lyf- og lungnalæknir á
Landspítala.
Kristjana Einarsdóttir, faraldsfræðingur
og prófessor við Háskóla Íslands.
Nanna Friðriksdóttir, sérfræðingur í
krabbameinshjúkrun á Landspítala, klín-
ískur lektor og aðjunkt við Háskóla Íslands.
Oddur Vilhelmsson, örverufræðingur og
prófessor við Háskólann á Akureyri.
Sigurður Yngvi Kristinsson, blóðsjúk-
dómalæknir og prófessor við Háskóla
Íslands.

Vilmundur Guðnason, forstöðulæknir
Hjartaverndar og prófessor við Háskóla
Íslands.

Þórður Óskarsson, doktor í sameinda-
líffræði við Moffitt Cancer Center.

Félagskjörnir endurskoðendur, kjörnir á aðalfundi 2022

Birna Guðmundsdóttir.
Jón Auðunn Jónsson.
Ólafur Dýrmundsson, varamaður.

Uppstillingarnefnd, kjörin á aðalfundi 2022

Guðjón Hauksson.
Jón Þorkelsson.
Ragnar Davíðsson.
Ragnheiður Davíðsdóttir.
Sigrún Lillie Magnúsdóttir.

Breytingar á starfsmannahópi

Á árinu létu nokkrir starfsmenn af störfum
hjá Krabbameinsfélaginu. Félagið sér á
eftir mjög góðu fólki og færir þeim bestu
þakkir fyrir góð störf. Þeim fylgja óskir um
velfarnað á nýjum vettvangi.

Jóhanna Eyrún Torfadóttir, Kolbrún Silja
Ásgeirsdóttir, Kristín Alexíusdóttir og
Sigrún Lillie Magnúsdóttir.

Í hópinn bættist gott fólk, sem félagið er
heppið að hafa fengið til liðs við sig:

Árni Reynir Alfredsson, Eva María
Guðmundsdóttir, Harpa Ásdís Sigfús-
dóttir, Jóhann B. Arngrímsson, Kristjana
Sigurðardóttir, Sigríður Gunnarsdóttir,
Steinar B. Aðalbjörnsson og Vigdís Eva
Guðmundsdóttir.

Auk þess voru Eydis Ögn Uffadóttir og
Katrín Hilmarsdóttir starfandi hjá félaginu
hluta úr árinu.

Um Krabbameinsfélag Íslands

Krabbameinsfélag Íslands var stofnað 27. júní 1951. Hlutverk þess er að vera í
fylkingarbrjósti í baráttunni gegn krabbameinum og beita sér fyrir hagsmunum þeirra
sem greinast með krabbamein og aðstandenda þeirra. Heimasíða Krabbameinsfélagsins
er krabb.is og þar er að finna frekari upplýsingar um félagið og starfsemi þess.



Krabbameinsfélagið



Stjórn KÍ 2022-2023: Hildur Björk Hilmarsdóttir, Sigurður Hannesson, Vigdís Stefánsdóttir, Gísli Álfgeirsson, Valgerður Sigurðardóttir, Magnús Gunnarsson, Sigríður Zoëga og Vilhjálmur Egilsson. Á myndina vantar Hildi Baldursdóttur.

Efnisyfirlit

Við erum Krabbameinsfélagið	4
Frá formanni og framkvæmdastjóra	8
Árið í hnotskurn	11
Árið í tölum	13
Takk fyrir að láta þig málið varða.....	14
Krabbameinsfélagið hringinn í kringum landið.....	18
Styrkleikarnir	20
Rannsóknir og vísindastarf	22
Vísindasjóður Krabbameinsfélagsins.....	26
Ný dagdeild: Aðgerðaleysi stjórnvalda.....	29
Erlent samstarf.....	30

Ársskýrsla Krabbameinsfélags Íslands 2022

Reykjavík, maí 2023

Prentun: Litróf

Ábyrgðarmaður: Halla Þorvaldsdóttir

Ritstjórn: Anna Margrét Björnsdóttir og

Ása Sigríður Þórisdóttir

Umbrot & hönnun: Guðmundur Pálsson

Prófarkalestur: Sigrún Elva Einarsdóttir

Myndir: Myndasafn Krabbameins-
félagsins og myndabankar



Við erum Krabbameinsfélagið

Krabbamein eru í senn samfélagsleg og persónuleg áskorun og Krabbameinsfélagið einsetur sér að vera í fararbroddi í baráttunni gegn krabbameinum og beita sér fyrir réttindum og hagsmunum þeirra sem greinast með krabbamein og aðstandenda þeirra.

Meginmarkmið Krabbameinsfélagsins eru að fækka þeim sem veikjast af krabbameinum, að lækka dánartíðni þeirra sem greinast með krabbamein og að bæta lífsgæði þeirra sem greinast með krabbamein og aðstandenda þeirra.

Félagið vinnur að markmiðum sínum með því að halda úti öflugum fræðslu- og forvarnarstarfi út frá bestu gagnreyndu þekkingu á hverjum tíma, sinna hagsmunagæslu af heilindum, í virku samtali við alla hlutaðeigandi, vera leiðandi afl á sviði vísinda og krabbameinsrannsókna og veita endurgjaldslausa ráðgjöf og stuðning til krabbameinsgreindra og aðstandenda þeirra.

Skipulag og mannaúður

Í árslok var fjöldi starfsfólks 32 í 26,6 stöðugildum. Deildir félagsins voru fimm; Fjáröflun og markaðsmál, Fræðsla og forvarnir, Rannsókn- og skráningarsetur, Ráðgjöf og stuðningur og Rekstur.



Fjáröflun og markaðsmál

Til að starfsemi félagsins skili tilætluðum árangri er mikilvægt að fólk þekki vel til hennar og hafi færi á að kynna sér á auðveldan hátt í hverju hún felst. Starfsfólk deildarinnar leitar ólíkra leiða við miðlun upplýsinga með framleiðslu fjölbreytts kynningarefnis, en undir það fellur m.a. framleiðsla myndbanda og rafræns fræðsluefnis, umbrotsvinna, auglýsingagerð og samskipti við fjölmiðla.

Deildin heldur einnig utan um öflun og samskipti við Velunnara, mánaðarlega styrktaraðila félagsins og árlegu fjáröflunar- og árvekníátökin Mottumars og Bleiku slaufuna. Þá er vefverslun félagsins hluti af starfi deildarinnar.



Fræðsla og forvarnir

Unnið er á fjölbreyttan hátt að því að koma á framfæri fróðleik og upplýsingum í tengslum við krabbamein og forvarnir gegn þeim. Mest áhersla er á fræðslu um lífsvenjur sem tengjast krabbameinsáhættu og einkenni sem geta bent til krabbameins. Fræðsluefni er unnið fyrir heimasíður og samfélagsmiðla auk þess sem haldnir eru fyrirlestrar innan húss og utan. Í samvinnu við aðrar deildir kemur starfsfólk einnig að námskeiðahaldi, rannsóknum og könnunum auk fjölmargra annarra verkefna sem öll hafa markmið félagsins á einn eða annan hátt að leiðarljósi.



Rannsókn- og skráningarsetur

Setrið sér um skráningu allra krabbameina á Íslandi og rekur Krabbameinsskrá Íslands fyrir hönd Embættis landlæknis og gagnagrunn um gæði greininga og meðferða í samstarfi við Landspítala og Sjúkrahúsið á Akureyri. Einnig eru stundaðar vísindarannsóknir á faraldsfræði krabbameina, bæði innlendar og fjölþjóðlegar. Sérstök áhersla er lögð á að skilja umhverfistengdar og erfðafræðilegar orsakir krabbameina og að fylgjast með horfum sjúklinga og skilja hvaða þættir hafa áhrif á þær. Mikið samstarf er við innlenda og erlenda vísindamenn.



Ráðgjöf og stuðningur

Krabbameinsfélagið veitir fólki með krabbamein og aðstandendum endurgjaldslausa ráðgjöf og stuðning fagaðila; sálfræðinga, hjúkrunarfræðinga, félagsráðgjafa og kynfræðings. Markmiðið er að aðstoða fólk við að ná jafnvægi í

lífinu eftir þær breyttu aðstæður sem greining krabbameins veldur. Leiðirnar eru margvíslegar, en boðið er upp á fræðslu, viðtöl, faglega ráðgjöf, ýmis námskeið og hagnýtar upplýsingar.



Rekstur

Undir rekstur heyrir umsjón fjármála Krabbameinsfélagsins, Vísindasjóðs og nokkurra aðildarféлага og starfsmannamála. Unnið er að því að tryggja sem besta nýtingu á öllum þáttum starfseinnar, en skilvirkt rekstrarumhverfi styrkir félagið í allri annarri starfsemi. Deildin sér m.a. um bókhald, greiðslur, innheimtu, launavinnslu, samninga, fjárhagsgreiningar, fjárstýringu, móttöku, tölvumál og rekstur fasteigna.

Heildarvelta

801

milljón árið 2022

732

milljónir árið 2021

Aðildarfélög

Aðildarfélög Krabbameinsfélagsins eru 26 talsins, 20 svæðafélög og 6 stuðningsfélög. Félögin eru sjálfstæð og starfa eftir eigin félagslögum, en í samræmi við tilgang Krabbameinsfélags Íslands. Starfsemin er mismikil og mismunandi milli félaga, en öll vinna þau í þágu einstaklinga sem greinst hafa með krabbamein og aðstandenda þeirra og geta verið þeim bæði félagslegt og fjárhagslegt bakland. Ánægjulegt er að fylgjast með blómlegu starfi aðildarfélaganna, sem hefur aukist jafnt og þétt aftur eftir COVID-19. Mörg þeirra taka virkan þátt í fræðslu- og forvarnarstarfi Krabbameinsfélagsins. Um 150 sjálfboðaliðar vinna að markmiðum félaganna árið um kring.

Nýtt aðildarfélag

Á aðalfundi 2022 bættust Perluvinir í hóp aðildarfélaga Krabbameinsfélagsins en Perluvinir er félag þeirra sem greinst hafa með mergæxli (multiple myeloma) og aðstandenda þeirra. Félagið stendur árlega fyrir öflugri fræðsluráðstefnu um mergæxli í samstarfi við IMF (International

Myeloma foundation) auk þess að halda reglubundna fræðslufundi og standa fyrir öflugum jafningjastuðningi.

Stuðningur við aðildarfélögin

Aðildarfélögum Krabbameinsfélagsins stendur til boða fjölbreyttur stuðningur frá félaginu. Sem dæmi má nefna námskeið fyrir stjórnir, stuðning við sjálfbóðaliða, fræðslufyrirlestra og handleiðslu frá sérfræðingum félagsins sem sinna ráðgjöf og stuðningi. Auk þessa geta aðildarfélögin sótt um fjárhagslegan stuðning við rekstur þjónustuskrifstofa og fjölbreytt verkefni í gegnum hlutdeild í framlögum Velunnara.

Á árinu var rúmum 33 milljónum veitt frá Velunnurum Krabbameinsfélagsins til reksturs og verkefna 12 félaga. Verkefnaumsóknir voru fjölbreyttar og lutu m.a. að jafningjastuðningi, gerð fræðsluefnis og viðburðahaldi.

Aðildarfélög 2022

Svæðafélög:

- Krabbameinsfélag Akraness og nágrennis
- Krabbameinsfélag Akureyrar og nágrennis
- Krabbameinsfélag Árnassýslu
- Krabbameinsfélag Austfjarða
- Krabbameinsfélag Austur-Húnavatnssýslu
- Krabbameinsfélag Austurlands
- Krabbameinsfélag Borgarfjarðar
- Krabbameinsfélag Breiðfirðinga
- Krabbameinsfélag Hvammstangalækknishéraðs
- Krabbameinsfélag höfuðborgarsvæðisins
- Krabbameinsfélag Norðausturlands
- Krabbameinsfélag Rangárvallasýslu
- Krabbameinsfélag Skagafjarðar
- Krabbameinsfélag Snæfellsness
- Krabbameinsfélag Suðausturlands
- Krabbameinsfélag Suðurnesja
- Krabbameinsfélag Suður-Þingeyinga
- Krabbameinsfélag Vestur-Skaftafellssýslu
- Krabbameinsfélagið Sigurvon
- Krabbavörn Vestmannaeyjum

Stuðningsfélög:

- Brjóstaheill – Samhjálp kvenna
- Framför (Frískir menn og Góðir hálsar)
- Kraftur
- Ný rödd
- Perluvinir
- Stómasamtökin



Velunnarar

Velunnarar eru stærsti fjárhagslegi burðarásinn í starfsemi Krabbameinsfélagsins. Þeir eru til staðar hringinn í kringum landið, allt árið um kring og eru með framlögum sínum forsenda góðra verka félagsins. Velunnarar eru því órjúfanlegur hluti af þeirri sterku heild sem myndar Krabbameinsfélagið.

Á árinu bættust 2.374 nýir Velunnarar í hópinn, auk þess sem 2.110 Velunnarar hækkuðu framlag sitt. Alls voru Velunnarar Krabbameinsfélagsins tæplega 19.000 í lok árs 2022.



1951
2021

70 ára brautryðjendastarf
Höldum áfram í þágu komandi kynslóða

70 andlit fyrir 70 ár

Í tilefni af 70 ára afmæli Krabbameinsfélagsins árið 2021 stóð félagið fyrir skemmtilegu og fróðlegu verkefni þar sem birtar voru myndir og eftir atvikum myndskreið af fólki sem hefur komið við sögu í baráttunni gegn krabbameinum í 70 ára sögu félagsins. Saman mynda andlitin fallega mósaík mynd sem endurspeglar fjölbreytta starfsemi félagsins og það margþætta

hlutverk sem það hefur gegnt og mun áfram gegna í íslensku samfélagi.

Til að hægt væri að gera efninu góð og verðskulduð skil var teygð úr birtingunni yfir afmælisárið og lauk henni á 71 árs afmælinu. Við þökkum þeim sem tóku þátt og einnig öllum þeim sem ekki komu fram í verkefninu en hafa óneitanlega markað spor sín í starfsemi félagsins í gegnum tíðina.



Á brattann að sækja, en við höldum ótrauð áfram

Halla Þorvaldsdóttir framkvæmdastjóri og Valgerður Sigurðardóttir formaður

Markmið Krabbameinsfélagsins eru skýr og öll starfsemi félagsins miðar að þeim: Að fækka þeim sem veikjast af krabbameinum, fjölga þeim sem lifa sjúkdómanna af og að líf þeirra sem veikjast af krabbameinum og aðstandenda þeirra sé sem best. Félagið vill einfaldlega líf án krabbameina.

Lífshorfur fólks með krabbamein batna sem betur fer stöðugt, en með breyttri aldurssamsetningu þjóðarinnar og fólksfjölgun mun krabbameinstilvikum fjölga gríðarlega á næstu árum. Þrátt fyrir mjög bætta horfur eru krabbamein samt enn orsök flestra ótímabærra dauðsfalla. Erindi Krabbameinsfélagsins er því enn brýnna en áður.

Sú fjölgun lifenda og krabbameinstilvika sem er fyrir séð endurspeglast í áherslum Krabbameinsfélagsins. Brýnt er að vinna hörðum höndum að því að sporna við fjölgun tilvika með forvörnum og rannsóknum, tryggja að verkferlar séu þannig að sjúkdómarnir greinist eins snemma og mögulegt er og að meðferð sé eins og best verður á kosið. Til þess þarf auðvitað sérhæft starfsfólk, aðstöðu og meðferðarúrræði. Fyrir þessu beitir félagið sér út á við, en vinnur líka að í eigin starfi.

Hagsmunagæsla

Afar brýnt er að nýta niðurstöður fjölpættra krabbameinsrannsókna til gagns. Þar má til dæmis nefna áhrif ójöfnuðar á horfur fólks með

krabbamein og heilsu almennt. Í lok ársins 2021 voru eftirfarandi atriði sett á oddinn í starfi félagsins og baráttumálum fyrir starfsárið 2022:

- Að byggð verði ný dagdeild blóð- og krabbameinslækninga á Landspítala, með stuðningi Krabbameinsfélagsins, svo aðstaða verði eins og best verður á kosið.
- Að hafin verði skipulögð skimun fyrir krabbameini í ristli og endaparmi.
- Að stjórnvöld vinni samkvæmt virkri krabbameinsáætlun og setji tímasett og fjármögnuð markmið í samstarfi við hagsmunaaðila.

- Að sett séu gæðaviðmið í þjónustu við fólk með krabbamein og aðstandendur og þeim fylgt eftir.
- Að tryggð sé samfella í þjónustu við fólk með krabbamein, allt frá því að grunur vaknar um krabbamein.
- Að gætt sé að því að tryggja jafnt aðgengi að þjónustu og draga úr áhrifum fjárhagslegs og félagslegs ójöfnuðar í tengslum við krabbamein, jafnt innan félagsins og utan.
- Að efla samstarf vísindamanna og heilbrigðisstarfsfólks með hagnýtingu rannsókna.

Í þessari ársskýrslu Krabbameinsfélagsins er greinargóð lýsing á metnaðarfullu starfi félagsins og því hvernig ofangreindar áherslur birtast í starfinu. Krabbameinsfélagið, með aðildarfélögum sínum, er öflugur bakhjarl þeirra sem greinast með krabbamein, lifenda, aðstandenda og þeirra sem missa ástvini úr krabbameinum. Í því hlutverki beitir félagið sér fyrir áherslumálunum gagnvart stjórnvöldum og fólkinu í landinu með ýmsum hætti.

Í samtölum og bréfaskiptum við stjórnvöld hefur félagið meðal annars lagt áherslu á mikilvægi þess að tímasett og fjármögnuð krabbameinsáætlun verði virkjuð, að unnið verði að auknum jöfnuði fólks með breytingu á rétti til endurgreiðslu ferðakostnaðar og kostnaði við skimanir og að réttur til sorgarleyfis nái einnig

til foreldra sem missa maka frá börnum.

Kostnaður, búseta, uppruni, menntun og fleiri þættir hafa áhrif í sambandi við krabbamein, greiningu og horfur. Félagið hefur vakið athygli á þessu út á við og innanbúðar hjá félaginu er verið að aðlaga starfið til samræmis. Félagið hefur einnig látið sig varða aðgerðir stjórnvalda í sambandi við tóbaks- og nikótínvörur.

Félagið hefur að sama skapi beitt sér opinberlega í umræðu um mikilvægi þess að konur nýti boð í skimun og að skimun fyrir krabbameini í ristli og endaparmi dragist ekki enn frekar. Í heimsfaraldrinum kom í ljós að með samstilltu átaki er hægt að flytja fjöll og það mjög hratt. Óskandi væri að samsvarandi afl væri nýtt í sambandi við skimanirnar, því þar eru einnig mannlíf í húfi.

Rannsóknir

Krabbameinsfélagið nýtur mjög góðs af norrænu og evrópsku samstarfi. Í mörgu samhengi er gott að geta horft til nágrannaþjóðanna og það nýtir félagið sér. Það á ekki síst við um rannsóknir af margs konar tagi. Í mörgu tilliti er hægt að yfirfæra þekkingu frá hinum Norðurlöndunum til Íslands, allavega gefur hún góðar vísbendingar um stöðu mála, en að sama skapi þarf að tryggja aðgengi að upplýsingum um stöðu mála hér á landi. Áttavitinn, sem unnið hefur verið úr á þessu ári,

er dæmi um slíka rannsókn sem þegar hefur sannað gildi sitt og hægt er að hagnýta mun betur.

Krabbameinsfélagið hefur frá upphafi haft það að markmiði að vinna út frá bestu þekkingu á hverjum tíma. Ákvarðanir á aðalfundi félagsins í maí, um að verja mestu af afkomu ársins 2021 annars vegar til frekari uppbyggingar Rannsókna- og skráningarseturs og hins vegar til að setja málefni lifenda á dagskrá, eru í takt við það. Ætlunin er meðal annars að koma upp sérstökum gagnagrunni um mat sjúklunga á árangri meðferðar og vinna sérstaklega með síðbúnar og langvarandi aukaverkanir. Vinna við hvort tveggja hófst á árinu og gaman verður að fylgjast með afrakstrinum á næstunni.

Ný dagdeild; enn er beðið

Á aðalfundinum var einnig staðfest að ákvörðun ársins á undan um að veita fé til byggingar nýrrar dagdeildar á Landspítala væri fallin úr gildi og stjórn félagsins falið að nýta fjármunina til þess að vinna að markmiðum félagsins. Stjórn hefur ekki tekið ákvörðun um nýtingu fjárlins. Félagið stóð fyrir því á síðasta ári að koma aðstöðuleysi dagdeildar krabbameina á Landspítala á dagskrá og hefur fylgt því máli eftir. Mikil vonbrigði eru að enn liggur ekkert fyrir um framtíðarhúsnæði deildarinnar þó telja megi að flestum sem málið varðar sé orðið ljóst að brýnt er að leysa úr því.

Velvild í garð félagsins

Krabbameinsfélagið naut mjög mikils stuðnings bæði fyrirtækja og almennings sem með styrkjum sínum standa alfarið undir starfi félagsins. Aukinn skattaafsláttur til almennings og fyrirtækja vegna styrkja til almannaheillafélaga er mikilvægt skref í viðurkenningu stjórnvalda á mikilvægi styrkjanna en stuðningurinn er félaginu einfaldlega ómetanlegur og allir styrktaraðilar eiga miklar þakkir skildar. Krabbameinsfélagið er nú skráð sem félag til almannaheilla og má því nota skammstöfunina *fta* á eftir nafni sínu.

Umhugsunarvert er að þrátt fyrir mikinn stuðning sýndu mælingar á vegum Gallup að einungis 11% þjóðarinnar vita að félagið er eingöngu rekið fyrir styrktarfé.

Meirihluti landsmanna telur að félagið njóti opinberra styrkja í meira eða minna mæli. Í mælingum á vegum Gallup kom líka fram mikil jákvæðni í garð félagsins svo og traust, sem áður hafði dalað nokkuð á milli árána 2020 og 2021. Þetta er góð hvatning til áframhaldandi vinnu. Sama má segja um umsagnir þeirra sem nýta sér þjónustu félagsins og samstarf við alla þá sem treysta félaginu fyrir reynslu sinni. Verkefni eru óþrjótandi og Krabbameinsfélagið heldur ótrautt áfram í vinnu sinni við að fækka krabbameinum, draga úr dauðsföllum af völdum krabbameina og bæta lífsgæði fólks.

Án þess að kasta rýrð á önnur verkefni félagsins á árinu var einstaklega ánægjulegt að fyrstu

Styrkleikarnir væru haldnir á Selfossi í góðu samstarfi við félagið í Árnassýslu, Sveitarfélagið Árborg og sjálfbóðaliða eftir að hafa verið frestað vegna kórónuveirunnar. Fleiri hundruð manns tóku þátt og sýndu stuðning sinn á göngu. Verkefni sem er án efa komið til að vera.

Hinsta kveðja

Við minnumst sterks liðsmanns, Jóhannesar Tómassonar, félaga í heiðursráði félagsins, sem dó úr krabbameini í lok október.

Að endingu færum við starfsfólki félagsins og stjórn, aðildarfélögum og sjálfbóðaliðum hjartans þakkir fyrir metnaðarfullt starf í þágu málstaðarins og fólksins í landinu.



Árið í hnotskurn

Stiklað á stóru yfir helstu áherslumál og viðburði á árinu.

Janúar

Tölfræði um krabbamein uppfærð til ársins 2020. Áfram eru krabbamein í brjóstum, blöðruhálskirtli, ristli og endaparmi og lungum þau krabbamein sem greinast oftast.

Fundur með heilbrigðisráðherra um nýja dagdeild á Landspítala. Á fundinum er farið stuttlega yfir starfsemi félagsins en meginefni fundarins er óboðleg staða á dagdeild blóð- og krabbameinslækninga á Landspítala.

Félagið vekur athygli á alvarlegum afleiðingum heimsóknarbanns fyrir fólk með krabbamein og aðstandendur þeirra.

Febrúar

Á Alþjóðlega krabbameinsdeginum þann 4. febrúar vekur félagið athygli á ójöfnuði í tengslum við krabbamein. Vitað er að ójöfnuður er til staðar hér á landi, en þörf er á að vandinn sé viðurkenndur og unnið gegn honum.

Forsetinn tekur við fyrsta parinu af Mottumarssockkum á Bessastöðum, en hann hefur verið fyrstur til að klæðast sokkunum frá því að sokkarnir voru kynntir til leiks árið 2018.

Mars

Mottumarsátakið formlega hafið. Inntak átaksins er *Þú ert eldri en þú heldur* og vekur athygli á því að líkurnar á að greinast með krabbamein aukast eftir því sem aldurinn hækkar.

Karlmenn eru sérstaklega hvattir til að læra að þekkja einkenni sem geta bent til krabbameins og leita lækniástoðar ef einkenna verður vart.

Árlegt málþing Samtaka um krabbameinsrannsóknir á Íslandi (SKÍ) haldið í samvinnu við Krabbameinsfélagið. Yfirskrift málþingsins er *Ræðum um ristilinn*.

Apríl

Pólskumælandi félagsráðgjafi bætist við ráðgjafateymi Krabbameinsfélagsins. Ráðgjöf og stuðningur við pólskumælandi samfélagið á Íslandi aukinn.

Stjórn Krabbameinsfélagsins ákveður að styðja samstöðusjóð Union for International Cancer Control (UICC) með 1,5 milljóna króna framlagi. Sjóðurinn styður við krabbameinsfélög í Úkraínu og nágrennalöndum.

Fyrstu Styrkleikar Krabbameinsfélagsins haldnir á Selfossi. 600 þátttakendur ganga vegalend sem samsvarar þremur og hálfum hring í kringum landið.

Krabbameinsfélagið stendur fyrir nýrri útgáfu á *Án þín – með þér*, eftir Jón Múla og Jónas Árnason. Velunnararnir Valur Freyr Einarsson og Jóhanna Vigdís Arnardóttir flytja lagið, en með útgáfunni vill félagið þakka Velunnurum fyrir sitt framlag til starfseminnar.

Maí

Starfsfólk Krabbameinsfélagsins heldur í námsferð til Danmerkur, þar sem það kynnr sér starfsemi danska krabbameinsfélagsins og lærir af reynslu erlendra sérfræðinga til að nýta í starfinu heima.

Aðalfundur Krabbameinsfélagsins haldinn í húsakynnum Krabbameinsfélagsins í Skógarhlíð. Aðalfundur hefst með málþingi

um krabbameinsáætlun sem ber yfirskriftina *Krabbameinsáætlun – á áætlun?*

Samfélagsviðurkenning Krabbameinsfélagsins veitt í fyrsta sinn. Viðurkenninguna hljóta Jónína Edda Sævarsdóttir, Elín Sandra Skúladóttir og Erna Bjarnadóttir fyrir að stíga fram og skapa vettvang fyrir fólkið í landinu til að sýna í orði og verki að skímanir fyrir krabbameinum skipta máli.

Júní

Úthlutað úr Vísindasjóði Krabbameinsfélagsins í sjötta sinn. Þrettán verkefni hljóta styrk að upphæð samtals 68 milljónum króna, en alls bærust 28 umsóknir.

Fjórtán konur dvelja við Langá á Mýrum í blíðskaparveðri og njóta leiðsagnar í stangveiði. Dvölin er liður í verkefninu *Kastað til bata*, sem fer fram í þrettánda skiptið.

Júlí

Krabbameinsfélagið stendur fyrir spurningaleik um sortuæxli og önnur húðmein. Markmiðið er að vekja athygli á einkennum húðmeina og mikilvægi sólarvarna.

Ágúst

Embætti landlæknis endurnýjar þjónustusamning við Krabbameinsfélagið um áframhaldandi rekstur og vinnslu krabbameinskrár. Að auki er gerður vinnslusamningur sem kveður á um skyldur aðila við vinnslu persónuupplýsinga.

Krabbameinsfélagið stillir upp fræðslubás á Fit & Run sýningunni í Laugardalshöll undir formerkjunum *Ég hleyp af því ég get það*. Öll sem hlaupa fyrir Krabbameinsfélagið í Reykjavíkumaraþoninu fá þakklætisvott frá félaginu fyrir stuðninginn.

Félagið stillir upp hvatningarstöð fyrir Reykjavíkumaraþonið á Ægisíðu við Dunhaga og hvetur til dáða öll þau sem hlaupa fyrir Krabbameinsfélagið og aðildarfélög.

September

Krabbameinsfélagið skorar á félags- og vinnumálaráðherra og alla þingmenn að víkka út lög um sorgarleyfi þannig að þau nái einnig til foreldra barna sem ýmist hafa misst foreldri skyndilega eða eftir langvinn veikindi, með það sérstaklega fyrir augum að auðvelða þeim að styðja við börn sín í erfiðum aðstæðum.

Alþjóðadagur krabbameinsrannsókna. Krabbameinsfélagið og Samtök um krabbameinsrannsóknir á Íslandi (SKÍ) standa í annað sinn fyrir málþingi til einkuðu Vigdísí Finnbogadóttur, fyrrverandi forseta Íslands og verndara Krabbameinsfélagsins. Vísindasjóði Krabbameinsfélagsins var ítrekað þakkaður mjög mikilvægur stuðningur.

Opnunarviðburður Bleiku slaufunnar haldinn í Háskólabíói. Auglýsing Bleiku slaufunnar frumsýnd.

Október

Bleikur október formlega hafinn. Inntak átaksins er *Sýnum lit* og vekur meðal annars athygli á mikilvægi skimana sem forvörn gegn krabbameinum. Konur hvattar til þess að nýta boð í skimanir.

Krabbameinsfélagið stendur fyrir hádegiserindi í tilefni af Bleiku slaufunni. Yfirskrift erindisins er *Þegar foreldri fær krabbamein – hvaða áhrif hefur það á börnin?* og er viðburðinum streymt í gegnum streymisveitu Krabbameinsfélagsins.

Brjóstaheill – Samhjálp kvenna, Krabbameinsfélag höfuðborgarsvæðisins og Krabbameinsfélagið standa í sameiningu fyrir bleiku málþingi um brjóstakrabbamein.

Nóvember

Liðsauki bætist við fræðsludeild til að mæta þörf fyrir meiri fræðslu um langvinnar og síðbúnar auka-verkanir.

Krabbameinsfélagið veur athygli á spá um 40% aukningu krabbameinstilvika til ársins 2035 á Íslandi, samanborið við 25% almennt í Evrópu.

Desember

Yfir 150 manns skrá sig í nýtt Notendaráð Krabbameinsfélagsins á innan við sólarhring.

Frjálsíþróttadeild ÍR efnir til samstarfs við Krabbameinsfélagið um Gamlárshlaup ÍR. Almennungi gefinn kostur á að heita á hlaupara og leggja þannig baráttunni gegn krabbameinum lið.

Krabbameinsfélagið stendur fyrir jólaleik í samstarfi við Banana ehf. Óskað eftir myndum af jólalegum framsetningum á grænmeti, ávöxtum og berjum. Markmiðið er að hvetja til hollustu yfir hátíðirnar.

Fulltrúar félagsins þiggja heimboð Sjúkrahússins á Akureyri og fá þar mjög ítarlega og góða kynningu á metnaðarfullri þjónustu við fólk með krabbamein á Norður- og Austurlandi. Fram kemur að mikil þrengsli eru á deildinni þar sem fólk fær lyfjameðferð.

Árið í tölum

1.784

greindust með krabbamein *

17.004

á lífi sem greinst höfðu með krabbamein

2.374

nýir Velunnarar gengu til liðs við félagið

68 milljónum

var úthlutað úr Vísindasjóði Krabbameinsfélagsins

833

nýir þjónustuþegar

10

greinar í ritrýndum vísindaritum

1.156

gistinætur í íbúðum félagsins

35.000

Bleikar slaufur

38.000

Mottumarsokkar

3.532

viðtöl við skjólstæðinga

42

námskeið

300

umfjallanir í fjölmiðlum

277.552

notendur á krabb.is

*Meðaltal árána 2017-2021



Takk fyrir að láta þig málið varða

Krabbameinsfélagið hefur alltaf leitast við að brúa bilið á milli þeirra sem vilja leggja baráttunni gegn krabbameinum lið með fjárframlögum og þeirra sem þurfa á þjónustu og úrræðum að halda. Starf Krabbameinsfélagsins byggir alfarið á framlögum frá einstaklingum og fyrirtækjum og félagið hefur notið mikillar velvildar allt frá upphafi. Fyrir hönd okkar skjólstæðinga þökkum við innilega fyrir stuðninginn á árinu.

Ómetanlegur stuðningur almennings og fyrirtækja tryggir einnig öflugt fræðslu- og forvarnarstarf út frá bestu gagnreyndu þekkingu á hverjum tíma, hagsmunagæslu, framlög til vísinda og krabbameinsrannsókna sem munar um og endurgjaldslausu ráðgjöf og stuðning til krabbameinsgreindra og aðstandenda þeirra.

Mottumars

Slagorð Mottumars var „Þú ert eldri en þú heldur“ og byggði á því að margir upplifa að þeir séu enn það ungir að þeir þurfi ekki að gefa heilsufarinu sérstaklega gaum. Vakinn var athygli á því að líkurnar á að greinast með krabbamein aukast eftir því sem aldurinn hækkar og karlmenn voru sérstaklega hvattir til þess að læra að þekkja einkenni krabbameins og leita til læknis ef þeirra verður vart. Þátttaka í mottukeppninni var góð, en þátttakendur voru hátt í 200 talsins og söfnuðust 8.522.194 krónur.



Sölumet slegið

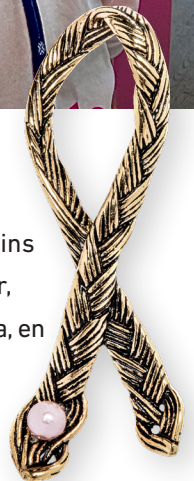
Mikið og gott samstarf Krabbameinsfélagsins við þekktu hönnuði er félaginu afar dýrmætt. Mottumarsokkarnir voru hannaðir í samstarfi við hið landsþekktu hönnunarfyrtæki Farmers Market, sem hjónin Bergþóra Guðnadóttir hönnuður og Jóel Pálsson tónlistarmaður stofnuðu árið 2005. Sokkarnir voru prýddir símynstri með tilvísun í norræna arfleifð þrjóns, vefnaðar og útsaums frá fyrri tímum. Í hönnuninni leyndist líka annað mynstur, hjartamynstur, sem kallaðist skemmtilega á við hin norrænu stef. Sokkarnir vöktu mikla lukku og slógu öll sölumet fyrri ára, en í heildina seldust 38.000 pör.

Einkennaprófið

Líkt og fyrri ár var mikil áhersla lögð á fræðslu samhliða fjáröflun og var meðal annars útbúið einkennapróf sem hægt var að nálgast á vefsvæði Mottumars og á samfélagsmiðlum. Svörin miðluðu staðreyndum um einkenni og áhættuþætti og dregið var úr innsendum svörum undir lok mánaðarins. Krabbameinsfélagið stóð einnig fyrir fræðsluerindum á nokkrum stórum vinnustöðum í mánuðinum, auk þess að miðla greinum og öðru fræðsluefni á vef og samfélagsmiðlum.

Bleika slaufan

Fjölmargir völdu að sýna lit, eins og inntak átaksins kallaði eftir, með því að bera Bleiku slaufuna, en 35.000 eintök seldust af slaufu ársins. Slaufan fallega var hönnuð af þeim Helgu Friðriksdóttur og Orra Finnbogasynti hjá Orrifinn skartgripum. Fléttuð hönnun slaufunnar táknaði vináttu og sameiningu, en hönnunina má túlka þannig að hver stakur þráður tákni hvert og eitt okkar og hvernig við leggjum málstaðnum lið. Boðskapurinn er þannig sá að saman erum við sterkust. Sparislaufan var einnig til sölu í takmörkuðu upplagi sem hálsmen og var metsala á henni, en 500 eintök seldust upp á fjórum dögum.

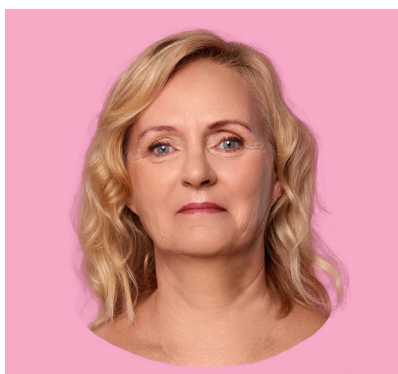


Áhrifamikil reynslusaga grunnur fyrir auglýsinguna

Í auglýsingu Bleiku slaufunnar var rekin einstök saga Ásdísar Ingólfssdóttur, framhaldsskólakennara og rithöfundar, sem greindist með brjóstakrabbamein í tvígang með fimm ára millibili. Línur úr ljóði Ásdísar, *Dregið verður um röð atburða*, mynduðu þráðinn í auglýsingunni og lýsa svo vel hvernig lífið heldur áfram, hvað sem á dynur, og bera mikilvægan boðskap um von.

„Ég vona að það verði þeim sem eru að glíma við brjóstakrabbamein í dag hvatning að sjá að það er von. Rétt eins og ég upplifði von við að heyra um konur sem höfðu glímt við brjóstakrabbamein og lifðu góðu lífi.“

Ásdís hafði þau orð um slaufuna að það yljaði að sjá einstaklinga bera hana, því það gerði stuðninginn svo sýnilegan. Sú tilfinning rímar vel við inntak átaksins um að sýna lit.



Ásdís Ingólfssdóttir



Bleikt opunarhóf

Upphafi átaksins var fagnað með sérstökum opunarviðburði í Háskólabíói. Á viðburðinum flutti Halla Þorvaldsdóttir, framkvæmdastjóri félagsins, erindi um starfsemi félagsins og mikilvægi Bleiku slaufunnar, auk þess sem hönnuðum slaufunnar, Orrifinn og Ásdísi var þakkað sérstaklega fyrir þeirra framlag til verkefnisins. Auglýsing átaksins var frumsýnd fyrir fullum sal af gestum, þau Rebekka Blöndal og Karl Olgeirsson tóku nokkur lög og í beinu framhaldi var bíómyndin **Mrs. Harris Goes to Paris** forsýnd. Viðburðurinn var vel sóttur og heppnaður og markaði upphafið að farsælu átaki.

Þekkjum einkennin og bregðumst við

Samhliða Bleiku slaufunni í ár var ráðist í framleiðslu á nýjum bæklingi með myndum af helstu einkennum í brjóstum sem gætu bent til krabbameins og konur ættu að vera vakandi fyrir. Bæklingurinn er kringlóttur og minnir á brjóst og framsetning efnisins því til þess fallin að vera sjónræn áminning til kvenna um að þreifa brjóst sín. Efni bæklingisins var síðan gefið út rafrænt á þremur tungumálum, íslensku, ensku og pólsku.



Frá afhendingu Samfélagsviðurkenningar Krabbameinsfélagsins

Samfélagsviðurkenning Krabbameinsfélagsins

Á aðalfundi félagsins var Samfélagsviðurkenning Krabbameinsfélagsins veitt í fyrsta sinn. Viðurkenninguna hlutu þær Jónína Edda Sævarsdóttir, forsprakki undirskriftasöfnunar vegna breytinga á skimunum fyrir brjóstakrabbameini, Elín Sandra Skúladóttir, formaður Krafts, stuðningsfélags fyrir ungt fólk með krabbamein, og Erna Bjarnadóttir, forsprakki hópsins *Aðför að heilsu kvenna*.

Allar áttu konurnar það sam-eiginlegt að hafa látið sig varða ákvarðanir stjórnvalda um veigamiklar breytingar á fyrirkomulagi skimana fyrir krabbameinum án nauðsynlegs undirbúnings eða kynningar. Þær stigu fram og sköpuðu vettvang fyrir fólkið í landinu til að sýna í orði og verki að skimanir fyrir krabbameinum skipta máli.

Jóla happdrætti

Dinn stuðningur í baráttunni gegn krabbameini

DREGIÐ 24. DESEMBER

vatn

ÖRNINN

Krabbameinsfélagið

Happdrætti

Að venju bauðst almenningi að taka þátt í sumar- og jólahappdrætti félagsins. Sérstakur samningur er um happdrættið milli Krabbameinsfélags Íslands og Krabbameinsfélags höfuðborgarsvæðisins sem rekur happdrættið og nýtir hagnað af því til fræðsluverkefna.



Falleg orð frá okkar fólki

„Ég fer öruggari inn í framtíðina með þá þekkingu sem ég öðlaðist.“

„Ég lærði margt og áttaði mig betur á líðan minni.“

„Það er gott að geta leitað ráða og mætt skilningi.“

„Það er ómetanlegt að fá tækifæri til að hittast og miðla reynslu sinni.“

„Það er líf eftir krabbamein.“

„Haldið áfram ykkar góða starfi.“

„Að hafa þetta aðgengi að þjónustu ykkar bjargaði mér algjörlega.“

„Hljá, kærleikur og virðing. Takk fyrir allt sem þið gerið, alltaf.“

„Ég hef verið dugleg að nýta mér þau námskeið og viðtöl sem mér hafa staðið til boða. Ég er afskaplega þakklát Krabbameinsfélaginu.“



Krabbameinsfélagið hringinn í kringum landið

Ómetanlegur stuðningur almennings skilar sér með margvíslegum hætti til þjónustuþega Krabbameinsfélagsins sem ýmist hafa sjálfir greinst með krabbamein eða eru aðstandendur krabbameinsgreindra.

Ásamt einstaklingsviðtölum býður Krabbameinsfélagið upp á ýmis námskeið sem snerta á flestu því sem fólk er að takast á við í veikindaferlinu og eftir að því lýkur, hádegisfyrirlestra, málþing og fræðsluerindi.

Krabbameinsfélagið leggur áherslu á að starfa í þágu allra, óháð staðsetningu, og hefur unnið markvisst að því í góðri samvinnu við aðildarfélögin að bæta þjónustu og sýnileika utan höfuðborgarsvæðisins. Síma- og fjarviðtöl nýtast við ráðgjöf til þeirra sem ekki hafa tök á að mæta í hús, auk þess sem ráðgjafar félagsins hafa reglulega viðveru á Akureyri, Egilsstöðum, Selfossi, Reyðarfirði og Eskifirði í samstarfi við aðildarfélög. Þá hefur streymi verið nýtt til að gera valda viðburði félagsins aðgengilega.

Fjölgun í hópi þjónustuþega

Eftirspurn eftir ráðgjöf og stuðningi er sívaxandi, en áberandi mikil aukning í nýtingu þjónustu varð á milli 2021 og 2022. Nýjum skjólstaðingum fjölgaði um 10% og töldu 833 í lok árs, auk þess

sem viðtölum fjölgaði um tæplega 30% og töldu 3.532 á árinu.

Var ákveðið að bregðast við aukinni eftirspurn með því að fjölga starfsfólki.

Ný námskeið

Námskeiðaflóra félagsins er í stöðugri þróun í takt við breyttar þarfir og áherslur í fræðslu og ráðgjöf. Til viðbótar við reglubundin námskeið á borð við *Hugræn atferlismeðferð*, *Einbeiting og minni*, *Mín leið* og *Mannamál* bættist námskeiðið *Bjargráð við kvíða* í flórana. Einnig var lögð áhersla á að styrkja þjónustu við pólskumælandi samfélagið á Íslandi með því að bjóða upp á *Bjargráð við kvíða* og reykleysinámskeið á pólsku. Þá var þjónusta á Norðurlandi aukin í samstarfi við Krabbameinsfélagið á Akureyri (KAON), en þar var m.a. boðið upp á námskeiðið *Mannamál* fyrir karla og sér námskeið fyrir konur. Á Austurlandi var námskeiðið *Gott útlit – betri líðan* haldið fyrir konur í krabbameinsmeðferð.

Reykleysi

Mjög hefur dregið úr reykingum á undanförunum árum á Íslandi fyrir tilstilli samstilltra forvarnaaðgerða. Þó er mikilvægt að sofna ekki á verðinum og stefna alltaf að því að gera enn betur, en hægt er að koma í veg fyrir fjögur af hverjum tíu krabbameinum með

heilsusamlegum lífsháttum og tóbaksvarnir eru stór liður í því.

Krabbameinsfélagið leitar sífellt leiða til ná til fólks og leiðir til að miðla efni til forvarna eru í stöðugri mótun og endurskoðun. Liður í því að mæta kröfum ört vaxandi fjölmenningsamfélags er að gera fræðsluefni félagsins aðgengilegt íbúum þeim sem ekki hafa íslensku að móðurmáli.

Pólskumælandi samfélagið er langfjölmennasti hópur aðfluttra Íslendinga og hefur félagið lagt sérstaka áherslu á að ná til þessa hóps á undanförunum misserum. Á árinu var ráðist í sérstakt verkefni á sviði tóbaksvarna, en verkefnið er samstarfsverkefni Krabbameinsfélagsins og Krabbameinsfélags höfuðborgarsvæðisins.

Verkefnið gengur út á að þjálfa upp leiðbeinendur sem geta síðan hjálpað pólskumælandi einstaklingum sem vilja hætta að reykja og nota tóbak. Einstaklingar njóta leiðsagnar og ráðgjafar á móðurmáli sínu, en með því er vonast til þess að hægt sé að ná til þeirra sem annars myndu ekki njóta góðs af þjónustunni.

Þrír leiðbeinendur luku námskeiði á vegum félaganna þar sem þeir fengu tóbaksvarnafræðslu og leiðsögn í samtalstækni. Tveir

öflugir leiðbeinendur eru nú starfandi, einn á Akureyri og annar á Suðurnesjum. Vonir standa til að hægt verði að efla þessa starfsemi á komandi ári og fá fleiri í lið með okkur.

Mín leið

Mín leið að lokinni meðferð við brjóstakrabbameini er námskeið sem hefur verið haldið reglulega frá árinu 2018 og er samvinnuverkefni Krabbameinsfélagsins og Landspítalans. Á árinu voru haldin fjögur námskeið en frá upphafi hafa samanlagt um 130 konur sótt þau. Námskeiðið byggir á breskri fyrirmynd, *Moving forward*-námskeiðinu sem þróað var af samtökunum *Breast Cancer Care*.

Námskeiðið er vikulega í fjögur skipti og hefur hjúkrunarfræðingur umsjón með því og gesta-fyrirlesarar halda mismunandi fræðsluerindi.

Markmiðið er að m.a. að draga úr einangrun með jafningjastuðningi, auka þekkingu á og hvetja til heilsusamlegra lífsvenja, bæta skilning á eigin líðan og heilsu í kjölfar krabbameins og efla getu til að hafa jákvæð áhrif á lífsgæði sín.

Nafnlaus spurningalisti um gagnsemi námskeiðsins sem lagður er fyrir þátttakendur hefur leitt í ljós almenna ánægju, konurnar telja sig hafa haft gott og gagn af því. Undantekningarlaust segjast þær

mæla með námskeiðinu við aðrar konur í sömu sporum.

Ummæli frá þátttakendum

„Ég fékk miklar og góðar upplýsingar og þessi hópur og jafningjastuðningurinn er einstakur. Það var vel haldið utan um okkur og námskeiðið.“

„Ég áttaði mig á því að ég er ekki ein með mína líðan eftir meðferð og mínar þælingar og hugsanir. Leið mjög vel að hitta aðrar konur í jafningjafræðslu og læra hvor af annarri.“

Notendaráð

Eitt af hlutverkum Krabbameinsfélagsins er að gæta hagsmuna þeirra sem veikjast af krabbameinum og aðstandenda þeirra. Til að sinna því hlutverki sem allra best er mikilvægt fyrir félagið að vera með puttann á púlsinum og heyra beint frá þeim sem þekkja til hvað skiptir mestu máli og hvert félagið eigi að stefna.

Ákveðið var að stofna Notendaráð Krabbameinsfélagsins, en skilyrði fyrir þátttöku er að þátttakandi hafi sjálfur greinst með krabbamein, eða sé aðstandandi einhvers sem hafi greinst með krabbamein. Miðað er við að ekki séu liðin meira en sex ár síðan krabbameinsmeðferð lauk. Þátttaka í Notendaráðinu felst í að svara spurningum sem tengjast því að lifa með krabbamein og er svara aflað með spurningalistum.

Viðtökur við Notendaráði voru mjög góðar, en 150 skráðu sig í ráðið á innan við einum sólarhring frá því að verkefnið fór í loftið. Í árslok voru 260 skráðir í ráðið og munu gögnin frá hópnum nýtast til að þróa nýja starfsemi eða bæta núverandi þjónustu félagsins og til að móta áherslur í baráttumálum.

Fræðsluleikir á samfélagsmiðlum

Undanfarin þrjú ár hefur félagið staðið fyrir fræðslu á samfélagsmiðlum í formi spurningaleikja sem snúa að ýmsum málefnum sem varða krabbamein. Leikirnir gefa fólki færi á að kanna þekkingu sína með því að svara hvort það telji ýmsar fullyrðingar réttar eða rangar og fræðast í leiðinni um málefnið. Til að hvetja til þátttöku eiga þátttakendur möguleika á að hljóta vinninga úr vefverslun Krabbameinsfélagsins.

Í ár voru fjórir mismunandi fræðsluleikir sendir út; einn sem snéri að leghálskrabbameini, annar sem tengdist Mottumarsátakinu og einkennum krabbameina, sá þriðji fjallaði um sortuæxli og önnur húðmeið og í tengslum við Bleikan október var áhersla lögð á mikilvægi skimana fyrir krabbameinum í leghálsi og brjóstum. Alls tóku um 19.000 einstaklingar þátt, og því ljóst að leikirnir eru vinsæl og auðframkvæmanleg leið til að miðla mikilvægu fræðsluefni, auk þess sem hægt er að ná til tiltekinna markhópa.



Tomas

Afi Tomas

ELSKU AFI 'EG VILDI AÐ ÞÚ
VÆRIR HJÁ MÉR

ERSSKYRSLA 2022

Til minningar um
elsku mömmu
Helgu Magnúsd.
Takk fyrir lífið
sem þú gafst mér

Handwritten colorful scribbles and a red heart.

LOVE

MUR

Við elskum

Handwritten smiley face and star.

Styrkleikarnir

Þegar einstaklingur greinist með krabbamein hefur það áhrif á alla í kringum hann. Stórfjölskylda, vinir og vinnufélagar vilja allir hjálpa til, en stundum getur verið flókið að vita með hvaða hætti sé best að sýna stuðning í verki. Styrkleikarnir eru ein leið til þess, en tilgangur þeirra er að styðja við og heiðra þá sem greinst hafa með krabbamein og minnst þeirra sem hafa fallið frá. Styrkleikarnir eru einnig fjáröflunarviðburður, þar sem lið safna áheitum til krabbameinsrannsókna og stuðnings við fólk með krabbamein.

Styrkleikarnir voru haldnir í fyrsta skipti á Íslandi á Selfossi á þessu ári og stóðu yfir frá hádegi laugardaginn 30. apríl til hádegisunnudaginn 1. maí. Krabbameinsfélagið gerðist aðili að viðburðinum *Global Relay for Life* sem er í eigu Ameríska krabbameinsfélagsins en viðburðurinn fékk nafnið Styrkleikarnir hér á landi. Krabbameinsfélagið er nú hluti af alheimssamfélagi þar sem viðburðir samsvarandi Styrkleikunum eru haldnir á um 5.000 stöðum, í 30 löndum í sex heimsálfum.

Styrkleikarnir ganga þannig fyrir sig að liðin skiptast á að halda boðhlaupskefli gangandi í heilan sólarhring. Viðburðurinn var vel sóttur, en 15 lið með samtals um 600 þátttakendum skráðu

sí til leiks. Allan sólarhringinn heimsótti fólk Styrkleikana og þegar viðburðinum lauk höfðu 1.500 manns lagt leið sína í Selfosshöllina. Í heildina fóru þátttakendur 19.812 hringi, en það jafngildir 4.755 kílómetrum. Þátttakendur gengu því vegalengd sem svarar þremur og hálfum hring í kringum Ísland á þessum sólarhring.

Hápunktur viðburðarins var ljósa-stundin sem haldin var kl. 22:00, þegar myrkur var skolið á. Þá var um 150 ljóskerum sem þátttakendur höfðu skreytt yfir daginn komið fyrir í hjarta á miðjum vellinum. Ljósín í salnum voru slökkt og viðstöddum boðið upp á hugvekju og tónlistaratriði. Ljósa-stundin var hjartnæm og margir

höfðu orð á að þessi fallega stund myndi seint gleymast, en allir tóku þátt í samsöng áður en henni lauk.

Það einkenni Styrkleikana að framkvæmd þeirra er á höndum sjálfboðaliða á hverjum stað. Krabbameinsfélag Árnassýslu bar hitann og þungann af skipulagi leikana á Selfossi með stuðningi frá Krabbameinsfélaginu, en fyrir leikana var skipuð sjö manna stjórn sjálfboðaliða sem sáu að mestu um undirbúninginn. Auk þeirra tóku um 35 sjálfboðaliðar þátt á sjálfum viðburðinum. Framkvæmd Styrkleikana tókst frábærlega og augljóst að sjálfboðaliðunum á Selfossi er ekkert ómögulegt.



Rannsóknir og vísindastarf

Frá upphafi hefur verið lögð áhersla á að Krabbameinsfélagið sinni faraldsfræðilegum rannsóknum til að auka skilning á orsökum krabbameina og stuðla þannig að forvörnum. Störf vísindamanna Krabbameinsfélagsins eru þekkt á alþjóðavettvangi og hafa þeir samtals ritað um 500 vísindagreinar.

Áframhaldandi samstarf um rekstur Krabbameinsskrár

Krabbameinsskrá Íslands var stofnuð af Krabbameinsfélaginu árið 1954 og er í flokki bestu krabbameinsskráa á heimsvísu. Hún fékk lagagrundvöll árið 2007 og er samkvæmt honum formlega á ábyrgð Landlæknis sem í kjölfarið fól Krabbameinsfélaginu áframhaldandi starfrækslu skrárinnar. Í maí 2022 voru uppfærðir samningar við Embætti landlæknis þar að lútandi. Með nýjum samningum var einnig gerð sú breyting að Embætti landlæknis afgreiðir umsóknir um gögn úr krabbameinsskrá.

Öflugt vísindastarf

Á árinu tóku sérfræðingar Krabbameinsfélagsins þátt í birtingu 10 greina í ritrýndum vísindaritum. Síðustu ár hefur áhersla aukist á rannsóknir sem miða að því að bæta gæði meðferðar og greiningar hjá krabbameinssjúklingum og er sá þáttur starfseminnar í örum vexti.

Niðurstöður úr tveimur vísindaverkefnum voru kynntar á ráðstefnu Samtaka norrænna krabbameinsskráa (ANCR ráðstefnan) í september. Verkefnin sem um ræðir voru Nýgengi krabbameina í Reykjanesbæ og Gæði skimunar fyrir brjóstakrabbameini hjá 40-49 ára konum.

Nýgengi krabbameina í Reykjanesbæ

Rannsóknin var viðbragð við áhyggjum íbúa á Suðurnesjum af tíðni krabbameina á svæðinu og mögulegum tengslum við efnamengun frá herstöðinni, en nýgengi krabbameina mælist hærra á Suðurnesjum en öðrum stöðum á landinu. Annars vegar var kannað hvort til staðar hefði verið krabbameinsvaldandi efnamengun í vatnsbólum Keflavíkur og Njarðvíkur á tímum Varnarliðsins og hins vegar var rannsökuð tíðni tiltekinnar þekktra lífsstílstengdra krabbameinsvalda í Reykjanesbæ og hún borin saman við önnur landsvæði. Hvort tveggja var sett í samhengi við nýgengi krabbameina á svæðinu.

Áætlað er að allt að 4-7 tilfelli nýrnakrabbameins sem greindust á 56 ára tímabili (1955-2010) í Reykjanesbæ tengist TCE mengun í drykkjarvatni, en staðfest samband er milli TCE mengunar og nýrnakrabbameins. Til samamburðar má rekja allt að 198 tilfelli krabbameina á tíu ára tímabili (2011-2020) til lífsstílstengdra krabbameinsvalda á borð við daglegar reykingar, áfengisneyslu og offitu. Hærra hlutfall krabbameinstílfella tengdist þessum þáttum í Reykjanesbæ en annars staðar á landinu.

Gæði skimunar fyrir brjóstakrabbameini

Rannsóknin var samstarfsverkefni vísindafólks hjá Krabbameinsfélaginu, Samhæfingurstöð krabbameinsskimana og Brjóstamiðstöð Landspítala. Markmið rannsóknarinnar var að bera saman gæðavísa skimunar við brjóstakrabbameini hjá konum á aldrinum 40-49 ára annars

vegar og 50-69 ára hins vegar og kanna hvort þeir væru sambærilegir. Meðal gæðavísa sem voru skoðaðir voru mæting, hlutfall innkallana og meinafræði.

Frumniðurstöður bentu heldur til lakari gæða hjá yngri hópnum heldur en þeim eldri, m.a. vegna minni þátttöku í skimun, en einnig vegna þess að hlutfall brjóstakrabbameina

meina sem greinast við skimun er lægra hjá yngri hópnum en hjá þeim eldri. Þá var hlutfall falskra jákvæðra niðurstaða einnig hærra. Niðurstöðurnar eru mikilvægt innlegg í umræðu um hvort hækka eigi skimunaraldur eða ekki, en horfur 40-49 ára kvenna eru heldur verri en horfur 50-69 ára og því mikilvægt að mein greinist snemma.

Aðrar vísindarannsóknir sem unnið var að

Krabbamein og þátttaka í skimun hjá innflytjendum á Norðurlöndum Kannað hvort nýgengi krabbameina og þátttaka í skimun sé með ólíkum hætti hjá konum af erlendum uppruna en hjá öðrum Íslendingum. Rannsóknin er samstarfsverkefni Danmerkur, Finnlands, Íslands og Noregs.	Heilsusögubankinn - Áhrif áhættuþátta og skimunar á tíðni brjóstakrabbameins Tilgangurinn er að auka skilning á orsökum ört vaxandi nýgengis brjóstakrabbameins hjá íslenskum konum síðustu áratugi. Öllum konum 18 ára og eldri er boðin þátttaka í örstuttri könnun og mikilvægt að fá sem allra flestar konur til að taka þátt.	Brjóstakrabbamein hjá BRCA2 arfberum og konum sem greinast ungar Rannsóknir sem beinast að því að skilja ólíkt eðli brjóstakrabbameins hjá konum sem fæðast með BRCA2 stökkbreytingar og nýta þekkinguna til að sniða meðferð sérstaklega að konum með slíkar stökkbreytingar.
Áhrif COVID-19 faraldurs á nýgreiningar krabbameins á Norðurlöndunum Áfram er fylgst með áhrifum faraldursins á nýgreiningar krabbameina og m.a. athugað hvort krabbameinssjúklingar hafi síður veikst af COVID-19 en aðrir einstaklingar.	Ending bóluafnis gegn leghálskrabbameini Norræn rannsókn (Danmörk, Ísland, Noregur og Svíþjóð) í samvinnu við lyfjafyrirtækið MSD á langtímavirkni bóluafnis gegn veirum sem valda leghálskrabbameini.	Tengsl starfa og krabbameina á Norðurlöndunum Rannsókn á tengslum starfa og krabbameina í Finnlandi, Íslandi, Noregi og Svíþjóð.



Gæðaskráning krabbameina

Síðustu tvo áratugi hefur Krabbameinsfélagið í vaxandi mæli beitt sér fyrir skráningu á gæðum greiningar og meðferðar krabbameina í samstarfi við Landspítala og Sjúkrahúsið á Akureyri. Með skráningunni fæst yfirlit yfir greiningar- og meðferðarferli fólks með krabbamein og að meðferð lokinni, hvort meðferð hafi stuðlað að lækningu eða meinið tekið sig upp. Á árinu bættist við skráning fyrir fjögur mein og má því í heildina nálgast niðurstöður úr gæðaskráningu fyrir 22 krabbamein á heimasíðu Krabbameinsfélagsins, settar fram á aðgengilegan og gagnvirk-an hátt.

Áttavitinn

Á árinu hefur áfram verið unnið með niðurstöður úr Áttavitinum, rannsóknar á vegum Krabbameinsfélagsins á reynslu einstaklinga sem greindust með krabbamein á árunum 2015-2019. Rúmlega 1.800 manns skráðu sig í rannsóknina á tímabilinu frá júní 2020 til maí 2021 og niðurstöðurnar nýtast til að móta áherslur félagsins og leiða til markvissari stuðnings við þá sem greinast. Niðurstöður úr rannsókninni voru meðal annars hafðar til hliðsjónar í Mottumars, þar sem áhersla var lögð á að þekkja einkenni krabbameina.

Vísindasjóður Krabbameinsfélagsins

Úthlutað var í sjötta sinn úr Vísindasjóði Krabbameinsfélagsins þann 6. júní. Prettán rannsóknir hlutu styrki að þessu sinni. Alls var úthlutað 68 milljónum króna.

Umsóknir um styrki voru að þessu sinni 28 talsins og fjölgaði um meira en helming á milli ára. Af þeim þrettán rannsóknum sem hlutu styrk voru níu grunnrannsóknir og fjórar klínískar rannsóknir.

Samkvæmt skipulagsskrá sjóðsins má veita styrki til sömu rannsókna þrisvar sinnum. Í ár skiptust styrkirnir þannig að fjórir þeirra fóru til nýrra rannsókna en níu rannsóknir höfðu áður hlotið styrk. Þar af voru þrjár að hljóta styrk í þriðja og síðasta sinn.

Sjóðurinn hefur í sex úthlutunum styrkt 41 rannsókn um 384 milljónir króna. Stofnframlag sjóðsins var 250 milljónir en eftir stofnun hans hefur Krabbameinsfélagið styrkt sjóðinn um 189 milljónir til viðbótar auk þess sem hann hefur notið styrkja frá öðrum aðilum sem nema um 20 milljónum króna.

Styrkhafar 2022 og verkefni þeirra

Berglind Ósk Einarsdóttir

kr. 6.000.000

Hlutverk MITF í hindrun ónæmis-svars sortuæxla

Rannsóknin mun auka skilning á því hvernig sortuæxlisfrumur komast undan árás ónæmisfrumna. Einnig eykur hún skilning á því hvernig sortuæxlisfrumur geta myndað ónæmi gegn ónæmismeðferð. Með auknum skilningi á þessum ferlum verður hægt að sérsníða meðferð betur að sjúklingum og einnig þróa sértæka meðferð gegn ónæmu krabbameinsfrumunum.

Erna Magnúsdóttir

kr. 4.793.400

BLIMP1 miðluð stjórnun á frumuhring í Waldenströmsæxlum

Rannsóknin er á Waldenströmsjúkdómi, sjaldgæfum, ólæknandi sjúkdómi sem er tegund af eitilfrumukrabbameini sem er algengast hjá fólki eldra en 65 ára. Rannsóknarhópurinn hefur uppgötvað að prótínið BLIMP1 sem er stjórnþáttur genatjáningar, vinnur með öðru prótíni sem kallast EZH2. Saman stuðla þau að því að æxlisfrumurnar komist hjá því að frumur ónæmiskerfisins þekki þær og útrými. Jafnframt uppgötvaði hópurinn að BLIMP1 er mikilvægur fyrir lifun fruma í Waldenströmssjúkdómi og vinnur nú við að rannsaka sameinda- og frumlíffræðilega ferla sem liggja þar að baki.

Guðmundur Hrafn Guðmundsson

kr. 6.000.000

Ónæmisstyrking gegn hitatengdri daufkyrningafæð án sýklalyfja

Í rannsókninni verður skoðað hvort sérútbúin APD (aroylated phenylene-diamines) efni hindri yfirfærslu sjúkdómsvaldandi, jafnvel banvænna, E. coli stofna í músum á krabbameinslyfjum. Jákvæðar niðurstöður munu geta greitt fyrir þróun og framleiðslu lyfja sem hindra bakteríusýkingar í krabbameinssjúklingum án sýklalyfja.

Guðrún Valdimarsdóttir

kr. 5.400.000

Æxlingar úr brjóstakrabbameinssjúklingum meðhöndlaðir með æðapelsértækum sameindalyfjum - Samanburður á frumæxlum og meinvörpum í ólíkum undirgerðum brjóstakrabbameins.

Markmiðið með rannsókninni er að rannsaka hvernig og hvers vegna meinvarpsmyndun brjóstakrabbameins á sér stað. Hún rannsakar líka tvær mismunandi undirgerðir brjóstakrabbameins í viðleitni til að skilja hvers vegna sjúklingar með ólíkar undirgerðir svara lyfjameðferð á ólíkan hátt. Vonast er til að þekkingin sem skapast muni geta hjálpað til við þróun á sértæku lyfjavalí fyrir hvern og einn brjóstakrabbameinssjúkling til að koma í veg fyrir meinvarpsmyndun.

384

milljónum úthlutað árin 2017-2022

71

styrkur veittur til 41 rannsóknar

Sigurður Yngvi Kristinsson

kr. 6.000.000

Klínískt notagildi frumuflæðisjarrannsóknna í forstigum mergæxlis og áhrif nærumhverfis mergæxlisfrumna á sjúkdómsframvindu.

Rannsóknin mun hjálpa við að velja þá sjúklinga til meðferðar á forstigi mergæxlis sem eru í mestri hættu á að þróa með sér sjúkdóminn og bæta verulega gæði mats á stöðu sjúklings og hjálpa þannig við að stýra meðferð og eftirfylgni. Það mun vonandi geta bætt lífslíkur og lífsgæði þessara sjúklinga. Verkefnið mun einnig veita nýja innsýn inn í hlutverk ónæmisfrumna í nærumhverfi mergæxlisfrumna í sjúkdómsframvindu.

Georgios Kararigas

kr. 5.269.760**Áhrif nýju curcúmín afleiðunnar C66 á hjartavöðvakvilla af völdum doxórubicíns.**

Í rannsókninni er prófuð sú tilgáta að curcúmín afleiðan C66 verndi gegn hjartaskemmdum og hjartabilun vegna lyfsins doxórubicíns, sem notað er í meðferð gegn mörgum krabbameinum. Lyfið getur haft áhrif á hjartavöðva og valdið hjartaskemmdum. Mögulega mun þetta efnasamband eiga þátt í að draga úr skaðlegum áhrifum doxórubicíns.

Pétur Orri Heiðarsson

kr. 5.990.087**Hlutverk óreiðusvæða í starfsemi MITF umritunarpáttarins**

Niðurstöður þessarar rannsóknar munu auka skilning okkar á undirstöðum MITF í þróun sortuæxla og auka þekkingu á hvernig eftirtjáningar-breytingar á umritunarpáttum hafa áhrif á hegðun þeirra og virkni. Þessar upplýsingar geta skipt sköpum við hönnun meðferða gegn sortuæxlum, t.d. með lyfjaþróun.

Rósa Björk Barkardóttir

kr. 3.294.778**Meinvaldandi áhrif BRCA1 c.4096+3A>G könnuð í frumlíkönum**

Í rannsókninni er skoðuð breyting í BRCA1 geninu sem gæti haft áhrif á meðferðarmöguleika. CRISPR tæknin verður nýtt til að búa til þessa stökkbreyt-

ingu í völdum frumulínum og skoða áhrif hennar á mikilvæga starfsferla frumna. Niðurstöður rannsóknarinnar geta mögulega haft áhrif á erfðaráðgjöf og þá einnig á frekari rannsóknir varðandi meðferðarmöguleika þeirra sem bera stökkbreytinguna.

Tómas Guðbjartsson

kr. 1.920.000**Nýjungar í skurðmeðferð lungna-krabbameins á Íslandi**

Á síðastliðnum áratug er komin fram tækni þar sem hægt er að gera 85% aðgerða við lungna-krabbameini með aðstoð brjóstholssjár (VATS) og í gegnum 3 litla skurði, aðferð sem leysir sársaukafyllri brjóstholsskurð af hólmi. Markmiðið með rannsókninni er að bera saman árangur þessara brjóstholsaðgerða við þær sem gerðar voru með brjóstholsskurði með tilliti til árangurs, ekki síst alvarlega fylgikvilla og lifun.

Valtýr Stefánsson Thors

kr. 5.647.397**Ónæmissvar barna eftir krabbameinsmeðferð - hvernig og hvenær er rétt að bólusetja?**

Meðferð við krabbameini veldur bælingu ónæmiskerfisins. Slík bæling getur varað í mánuði og jafnvel ár eftir að meðferð lýkur. Rannsóknin snýst um að meta hve hratt ónæmiskerfi barna styrkist í kjölfar meðferðar og hvenær er best að bólusetja börnin til að vernd gegn sýkingum verði sem mest.

Valur Emilsson

kr. 5.878.175**Vensl sermispróteina við þekkt og ný tilfelli krabbameina**

Í rannsókninni verða könnuð vensl þúsunda próteina í sermi við algengar tegundir krabbameina. Rannsóknin er ein umfangsmesta rannsókn á tengslum próteina við ólíkar tegundir krabbameina sem greinast í sama þýði.

Þórhildur Halldórsdóttir

kr. 5.554.080**Seinkun aldursklukkunnar: Dregur ljósameðferð úr flýtttri líffræðilegri öldrun hjá konum eftir brjóstakrabbameinsmeðferð?**

Í rannsókninni er rannsakað hvort ljósameðferð geti dregið úr hröðun á lífsöldrun kvenna með brjóstakrabbamein. Ef sannreynt er að ljósameðferð dragi úr hröðun líffræðilegrar öldrunar gæti það haft verulegan heilsufarslegan ábata og minnkað áhættuna á að sjúklingar þrói með sér langvinna sjúkdóma og skertan lífsaldur.

Ný dagdeild: Aðgerðaleysi stjórvalda



Dagdeild blóð- og krabbameinslækninga á Landspítala ber hitann og þungann af lyfjameðferð við krabbameinum á landsvísu.

Deildin er staðsett í elsta hluta Landspítala í 550m² húsnæði en Landspítali hefur metið húsnæðisþörfina verulega meiri. Deildin er fyrir löngu búin að sprengja utan af sér húsnæðið og þá hefur ekki verið tekið tillit til mjög vaxandi fjölgunar krabbameinstilvika fram til 2040. Það er afar brýnt að leysa vanda deildarinnar sem fyrst og að hafa framtíðarþróun til hliðsjónar við ákvarðanatökuna.

Allt frá upphafi hefur Krabbameinsfélagið lagt áherslu á að íslenskt heilbrigðiskerfi sé vel í stakk búið til að takast á við krabbamein, þannig að meðferð hér á landi sé eins og best verður á kosið. Félagið hefur lengi haft áhyggjur af aðstöðuleysi blóð- og krabbameinsdeildar Landspítala og áhrifum þess á sjúklinga, aðstandendur og starfsfólk. Á aðalfundi félagsins árið 2021 var því ákveðið að veita allt að 450 milljónum til byggingar nýrrar dagdeildar blóð- og krabbameinslækninga Landspítala, að því gefnu að stjórnvöld tækju

undir með félaginu og settu bygginguna í forgang. Þannig væri hægt að taka nýja deild í notkun á árinu 2024.

Ákvörðun félagsins um að eyrna-merkja þessa fjármuni nýrri dagdeild var afrakstur samtals við Landspítala, sem deilir þeirri skoðun félagsins að vandinn sé mjög aðkallandi. Á Landspítalanum hefur verið unnin tillaga að lausn sem nýtist til frambúðar og passar vel við staðsetningu annarrar þjónustu við fólk með krabbamein á spítalanum. Samkvæmt þeirri lausn er hægt að leysa úr brýnum vanda á aðeins þremur árum. Ætlað framlag Krabbameinsfélagsins miðaði við að styðja með myndarlegum hætti við þá lausn sem Landspítalinn leggur til.

Samþykkt aðalfundarins 2021 var kynnt ítarlega fyrir öllum hlutaðeigandi aðilum en þrátt fyrir þá áherslu sem bæði Krabbameinsfélagið og Landspítali lögðu á málið bárust engin viðbrögð frá stjórnvöldum önnur en tilkynning um að áætlun um heildaruppbyggingu Landspítala væri í vinnslu sem framtíðarhúsnæði dagdeildarinnar væri hluti af. Af viðbrögðum stjórvalda að dæma

var því ljóst að umrætt framlag félagsins skipti ekki máli fyrir framgang verkefnisins og var ákvörðun félagsins um að veita þessum fjármunum til verkefnisins felld úr gildi á aðalfundi félagsins í maí 2022.

Aðstaðan er víðar bágborin heldur en á Landspítalanum. Í desember þáðu fulltrúar Krabbameinsfélagsins heimboð Sjúkrahússins á Akureyri og fengu þar góða kynningu á metnaðarfullri þjónustu við fólk með krabbamein á Norður- og Austurlandi. Fram kom að mikil þrengisli eru á deildinni þar sem fólk fær lyfjameðferð.

Krabbameinsfélagið mun áfram beita sér af fullum krafti fyrir því að aðstaða fyrir krabbameinsmeðferð verði fyrsta flokks, en það er forsenda þess að árangur verði eins góður og mögulegt er. Félagið skorar á stjórnvöld að hlýða kalli fagfólks, sjúklinga og aðstandenda. Aðstaðan er þegar sprungin og með þá miklu fjölgun krabbameinstilvika sem fyrir séð er á allra næstu árum verður að hefjast handa þegar í stað.



Erlent samstarf

Erlent samstarf krabbameinsfélaga miðar að því að deila þekkingu og reynslu á sviðum rannsókna, forvarna og stuðnings við fólk með krabbamein og aðstandendur. Samstarf víkvar sjóndeildarhringinn, auk þess sem þrýstingur frá alþjóðasamfélaginu getur knúið fram mikilvægar breytingar á hagsmunamálum.

Krabbameinsfélagið á aðild að Evrópusambandi krabbameinsfélaga (ECL) og Norræna krabbameinssambandinu (NCU). Þá tekur félagið einnig þátt í norrænu samstarfi krabbameinsskráa (ANCR).

Evrópusamstarf

Á árinu tók félagið þátt í rafrænu starfi ECL samtakanna, fundum og vinnustofum. Vegna mikillar fyrirsjáanlegrar fjölgunar krabbameinstilvika í Evrópu hefur Evrópusambandið sett krabbamein á oddinn í heilbrigðismálum og gefið út sérstaka evrópska krabbameinsáætlun. Félagið fylgist grannt með vinnu í kringum hana, enda ljóst að margt henni tengt má nýta til gagns hér á landi.

PrevCan verkefnið

Verkefnið hófst í október og stendur yfir í 12 mánuði. Unnið er að því í samstarfi við fagdeild íslenskra krabbameinsjúkrunarfræðinga, en það er á vegum Evrópskra krabbameinsjúkrunarfræðinga og ESMO (European Society for Medical Oncology). Verkefnið gengur út á að miðla fræðsluefni um það hvernig einstaklingar geta dregið úr líkum á krabbameinum, m.a. með ákveðnum lífsvenjum. Ráðin eru þau sömu og krabbameinsfélagið byggir sína forvarnarfræðslu á, *The European Code Against Cancer*, sem byggja á niðurstöðum yfirgripsmikilla rannsókna og eru sett fram af Alþjóðakrabbameinsrannsóknastofnuninni (IARC).

Norðurlandasamstarf

Samstarf norrænu félaganna á vettvangi NCU sýndi styrk sinn við flóknar aðstæður, bæði vegna heimsfaraldurs og stríðsins í Úkraínu. Fulltrúar norrænu félaganna funduðu þrisvar á árinu, í mars, júní og nóvember. Tveir fundir fóru fram í Helsinki, auk þess sem einn fundurinn var raf-rænn fjarfundur. Framkvæmdastjóri Krabbameinsfélagsins sat alla fundina og formaður félagsins einn þeirra.

Á fundum NCU hafa félögin tækifæri til skoðanaskipta og að miðla reynslu úr starfinu sín á milli. Þau bera saman bækur varðandi þær áskoranir sem þau standa frammi fyrir sem styrkir félögin í sinni vinnu við rannsóknir, forvarnir og stuðning. Starfið er ómetanlegt fyrir lítið land eins og Ísland, enda mikil tækifæri til að læra af reynslu annarra.

Á vegum félaganna eru alltaf í gangi nokkur stefnumótandi, sameiginleg verkefni. Áhersluverkefni ársins snéru m.a. að börnum og offitu og mati á áhrifum COVID-19 á krabbamein, auk þess sem áfram var veittur stuðningur við NORDCAN, norræna krabbameinstölfræðigagnagrunninn. NORDCAN gagnagrunnurinn er ómetanlegt tól í vinnu félaganna, en norrænu krabbameinsskránnar eru í hópi elstu og áreiðanlegustu krabbameinsskráa í heiminum. Krabbameinsfélagið hefur umsjón með íslenskum

hluta NORDCAN og vinnur að þróun norræna grunnsins ásamt hinum Norðurlöndunum á vettvangi ANCR samtakanna.

Auk ofangreinds tóku sérfræðingar Krabbameinsfélagsins þátt í stjórnun og kennslu við Norræna sumarskólann í faraldsfræði krabbameina og á vegum félagsins fóru fimm læknanemar til dvalar við skólann.

Norræna lýðheilsuráðstefnan

Norræna lýðheilsuráðstefnan var haldin í þrettánda sinn á árinu og fór að þessu sinni fram á Íslandi. Yfirskrift ráðstefnunnar var *Heilsa og vellíðan fyrir alla – horft til framtíðar*. Ráðstefnan er vettvangur fyrir Norðurlöndin til að deila þekkingu og reynslu og efla fagleg tengsl og samstarf á sviði lýðheilsumála. Krabbameinsfélagið tók þátt í ráðstefnunni og kynnti þar veggspjöld um niðurstöður könnunar um gjaldfrjálsa skimun annars vegar og samtal á dánarbeiði hins vegar.

Stuðningur við fólk með krabbamein í Úkraínu

Stjórn Krabbameinsfélags Íslands ákvað á fundi sínum þann 15. mars að styðja samstöðusjóð UICC (Union for International Cancer Control) með 1.500.000 kr. framlagi. Sjóðurinn var stofnaður til að styðja við krabbameinsfélög í Úkraínu og nágrannalöndum sem vinna með krabbameinssjúklingum og fjölskyldum þeirra.

Sjóðnum er ætlað að styrkja krabbameinsfélög í Úkraínu og nágrannalöndunum til að takast á við þá stöðu sem margir krabbameinssjúklingar í Úkraínu standa frammi fyrir vegna stríðsins.

Sjóðurinn mun meðal annars nýtast til að hjálpa til við rekstur krabbameinsfélaganna, kosta lyf og búnað, byggja upp eftir eyðileggingu, greiða kostnað vegna flutnings á sjúklingum, greiða kostnað við flutning sérfræðinga frá öðrum löndum inn á svæðið, styðja við heilbrigðisstarfsfólk sem veitir meðferð og umönnun á svæðinu og styðja við fólk sem stundar krabbameinsrannsóknir á svæðinu.

Umsýsla með sjóðinn verður hjá UICC í Sviss, í samræmi við lög og reglur þar í landi.

Gætt verður að því að vanda til verka varðandi úthlutanir úr sjóðnum, sem lýtur sjálfstæðri stjórn. Stjórnin tekur ákvarðanir um styrki úr sjóðnum og samanstandur hún af fulltrúum aðildarféлага UICC, sérfræðingum í málefnum Úkraínu og nágrannalanda og framkvæmdastjóra UICC.

Skýrslur um starfsemi sjóðsins verða birtar í september og febrúar meðan hann verður starfræktur.

Þetta er í fyrsta sinn sem Krabbameinsfélagið veitir styrk af þessu tagi og fylgir í fótspor systurfélaganna á hinum Norðurlöndunum.



Krabbameinsfélagið